

โครงสร้างการบริหารงานองค์การบริหารส่วนตำบลสะอาดสมบูรณ์ อำเภอเมืองร้อยเอ็ด จังหวัดร้อยเอ็ด

องค์การบริหารส่วนตำบลสะอาดสมบูรณ์

สภาองค์การบริหารส่วนตำบลสะอาดสมบูรณ์

คณะผู้บริหารองค์การบริหารส่วนตำบลสะอาดสมบูรณ์

ประธานสภา

รองประธานสภา

เลขานุการสภา

สมาชิกสภา

นายก อบต.

รองนายก อบต.

รองนายก อบต.

เลขานุการนายก อบต.

สำนักงาน

ปลัด อบต.

รองปลัด อบต.

หน่วยตรวจสอบภายใน
นักวิชาการตรวจสอบภายใน ปก./ชก.(ว)

▶งานตรวจสอบภายใน

สำนักปลัด อบต.
(นักบริหารงานทั่วไป ระดับต้น)

กองคลัง
(นักบริหารงานคลัง ระดับต้น)

กองช่าง
(นักบริหารงานช่าง ระดับต้น)

กองการศึกษา ศาสนา
และวัฒนธรรม
(นักบริหารงานการศึกษา
ระดับต้น)

กองสวัสดิการสังคม
(นักบริหารงานสวัสดิการสังคม
ระดับต้น)

- ▶ฝ่ายวิเคราะห์นโยบายและแผน

- ▶งานบริหารงานทั่วไป
- ▶งานการเจ้าหน้าที่
- ▶งานนิติกร
- ▶งานส่งเสริมสาธารณสุข
- ▶งานป้องกันและบรรเทาสาธารณภัย

- ▶งานการเงิน
- ▶งานบัญชี
- ▶งานทะเบียนทรัพย์สินและพัสดุ
- ▶งานพัฒนาและจัดเก็บรายได้
- ▶งานธุรการ

- ▶ฝ่ายแบบแผนและก่อสร้าง

- ▶งานสำรวจและออกแบบ
- ▶งานสาธารณูปโภค
- ▶งานผังเมือง

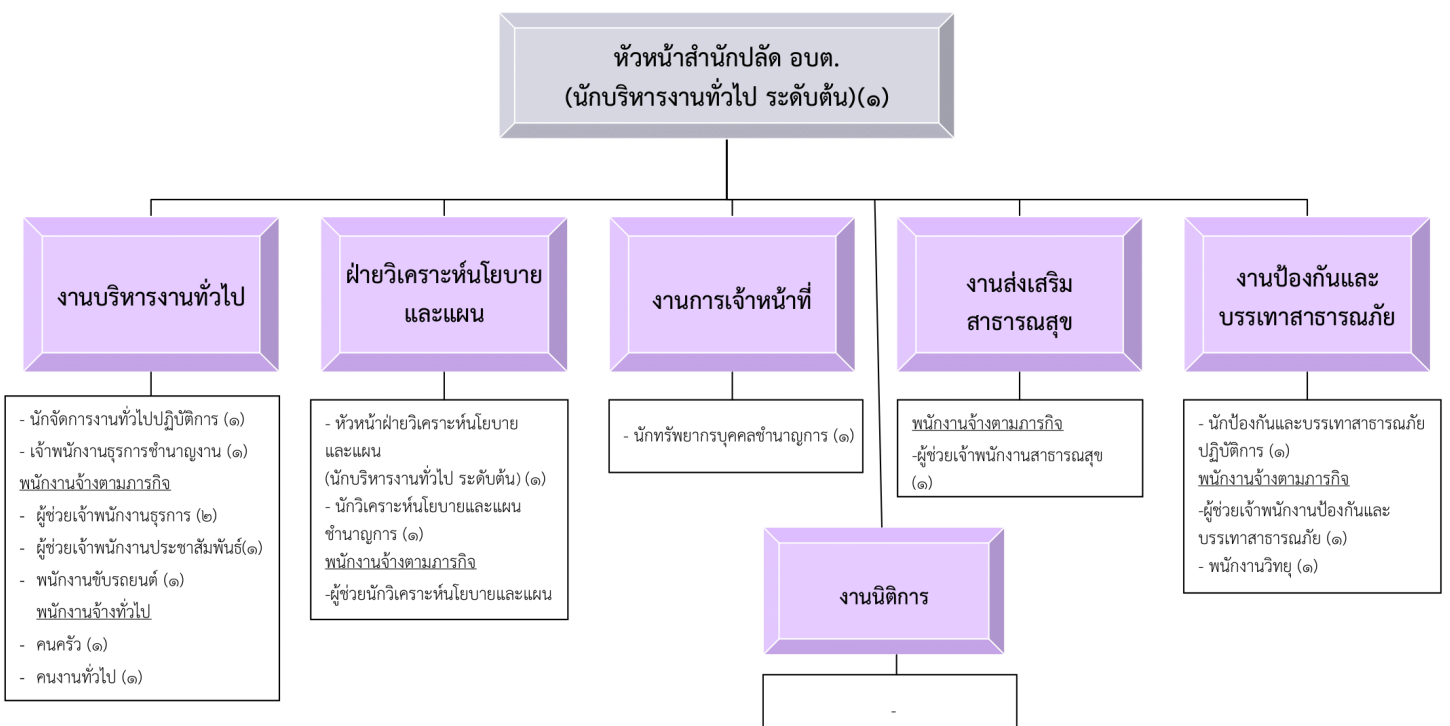
- ▶งานบริหารการศึกษา
- ▶งานส่งเสริมศาสนาและวัฒนธรรม
- ▶งานกิจกรรมเด็กและเยาวชน
- ▶งานธุรการ

- ▶งานส่งเสริมสวัสดิการสังคม
- ▶งานสังคมสงเคราะห์
- ▶งานส่งเสริมและพัฒนาอาชีพ
- ▶งานธุรการ

กองส่งเสริมการเกษตร
(นักบริหารงานการเกษตร ระดับต้น)

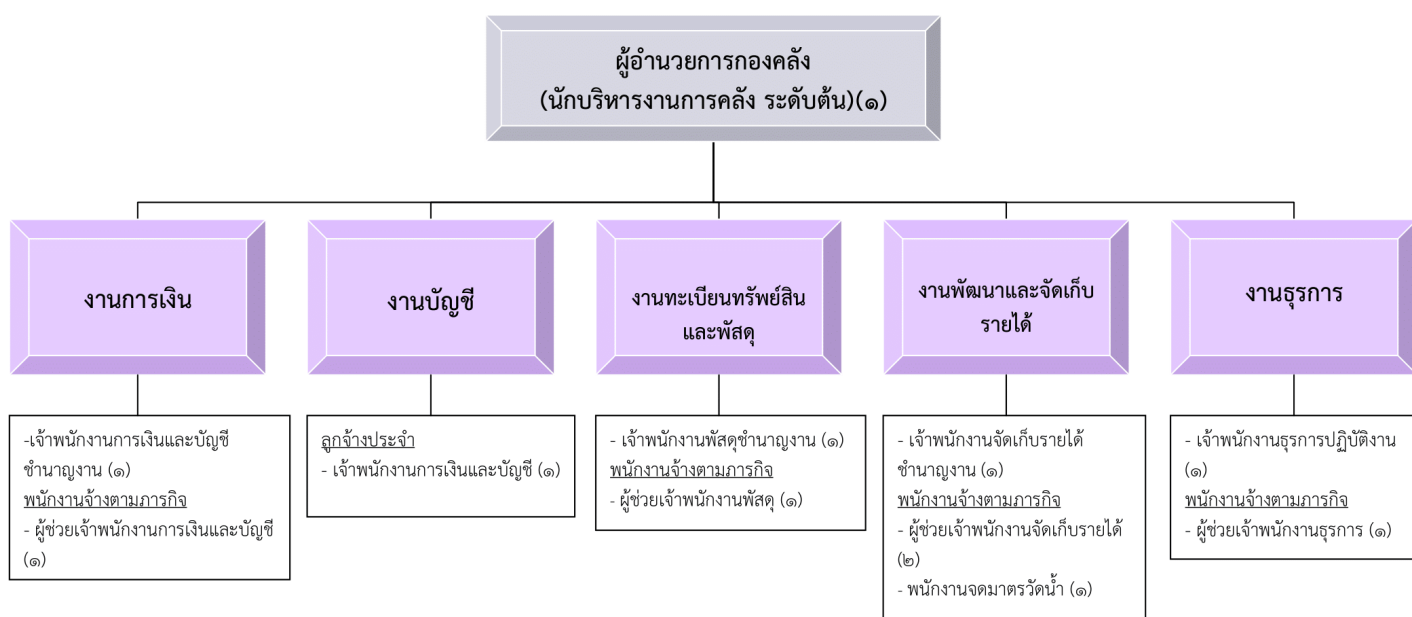
- ▶งานส่งเสริมการเกษตร
- ▶งานส่งเสริมปศุสัตว์
- ▶งานป้องกันโรคพืชและสัตว์

๑๐.๑ โครงสร้างสำนักปลัดองค์การบริหารส่วนบลสะอาดสมบูรณ์ (๐๑)



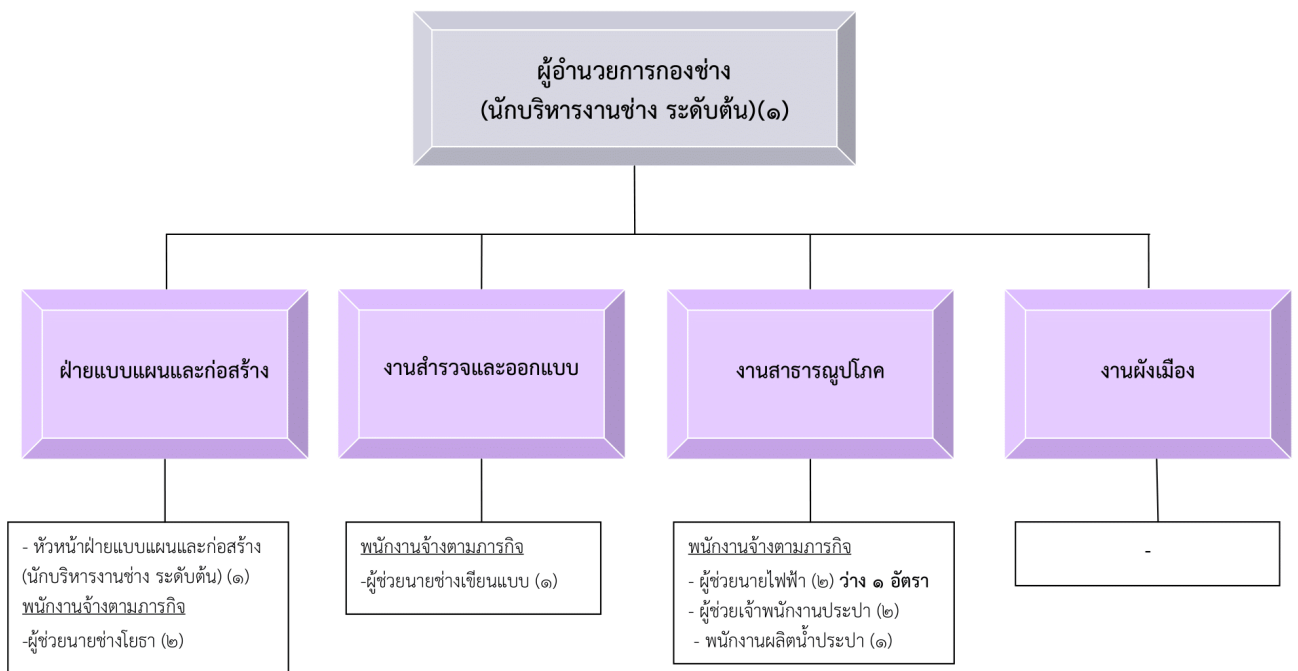
ระดับ	ทั่วไป			วิชาการ				อำนาจการท้องถิ่น			พนักงานส่วนตำบล	ลูกจ้างประจำ	พนักงานจ้างตามภารกิจ	พนักงานจ้างทั่วไป	รวม
	ปจ.	ชง.	อว.	ปก.	ชก.	ชพ.	ชช.	ต้น	กลาง	สูง					
จำนวน (คน)	-	๑	-	๒	๒	-	-	๒	-	-	๗	-	๘	๒	๑๗

๑๐.๒ โครงสร้างกองคลัง องค์การบริหารส่วนตำบลสะอาดสมบุญรัมย์ (๐๔)



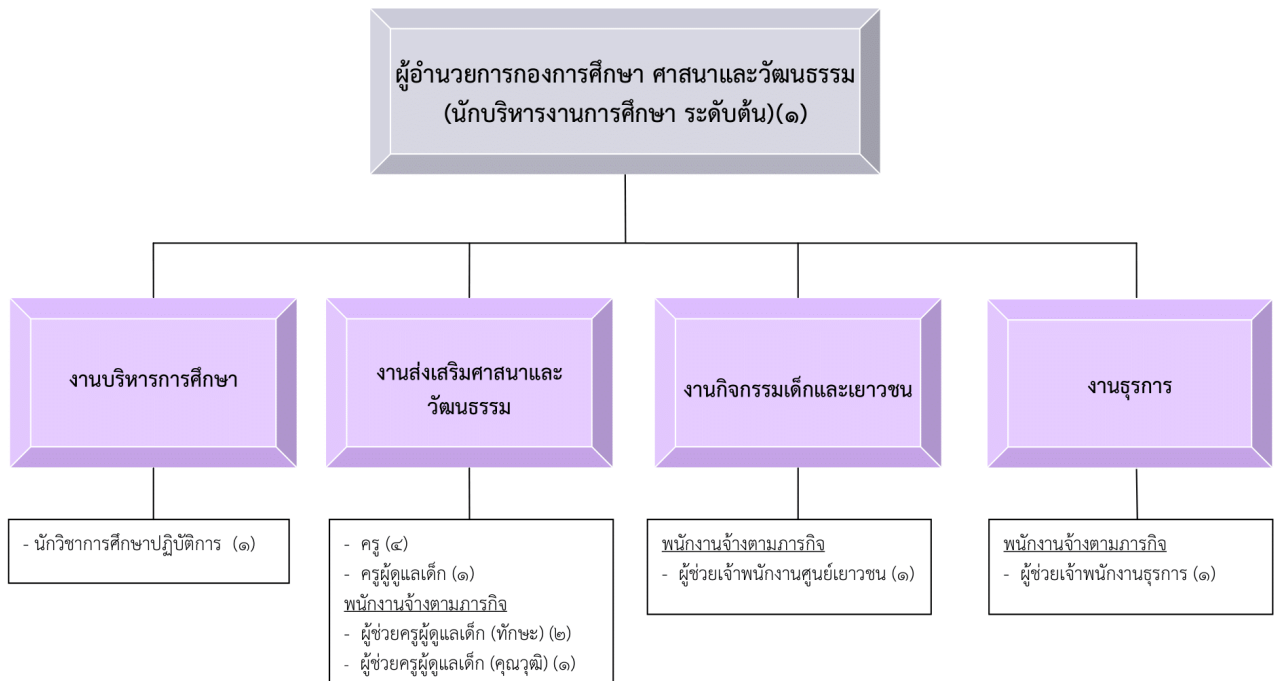
ระดับ	ทั่วไป			วิชาการ				อำนาจการท้องถิ่น			พนักงานส่วนตำบล	ลูกจ้างประจำ	พนักงานจ้างตามภารกิจ	พนักงานจ้างทั่วไป	รวม
	ปจ.	ชง.	อว.	ปก.	ชก.	ชพ.	ชช.	ต้น	กลาง	สูง					
จำนวน (คน)	๑	๓	-	-	-	-	-	๑	-	-	๕	๑	๖	-	๑๒

๑๐.๓ โครงสร้างกองช่าง องค์การบริหารส่วนตำบลสะอาดสมบูรณ์ (๐๕)



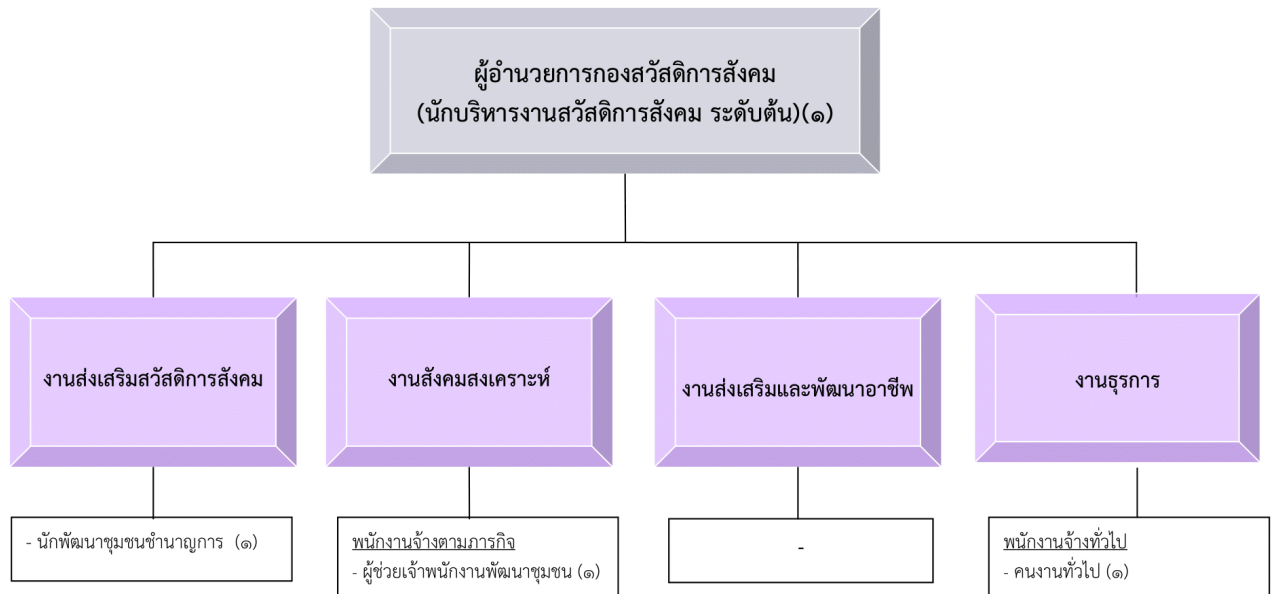
ระดับ	ทั่วไป			วิชาการ				อำนาจการท้องถิ่น			พนักงานส่วนตำบล	ลูกจ้างประจำ	พนักงานจ้างตามภารกิจ	พนักงานจ้างทั่วไป	รวม
	ปจ.	ชง.	อว.	ปก.	ชก.	ชพ.	ชช.	ต้น	กลาง	สูง					
จำนวน (คน)	-	-	-	-	-	-	-	๒	-	-	๒	-	๗	-	๙

๑๐.๔ โครงสร้างกองการศึกษา ศาสนาและวัฒนธรรม องค์การบริหารส่วนตำบลสะอาดสมบูรณ์ (๐๘)



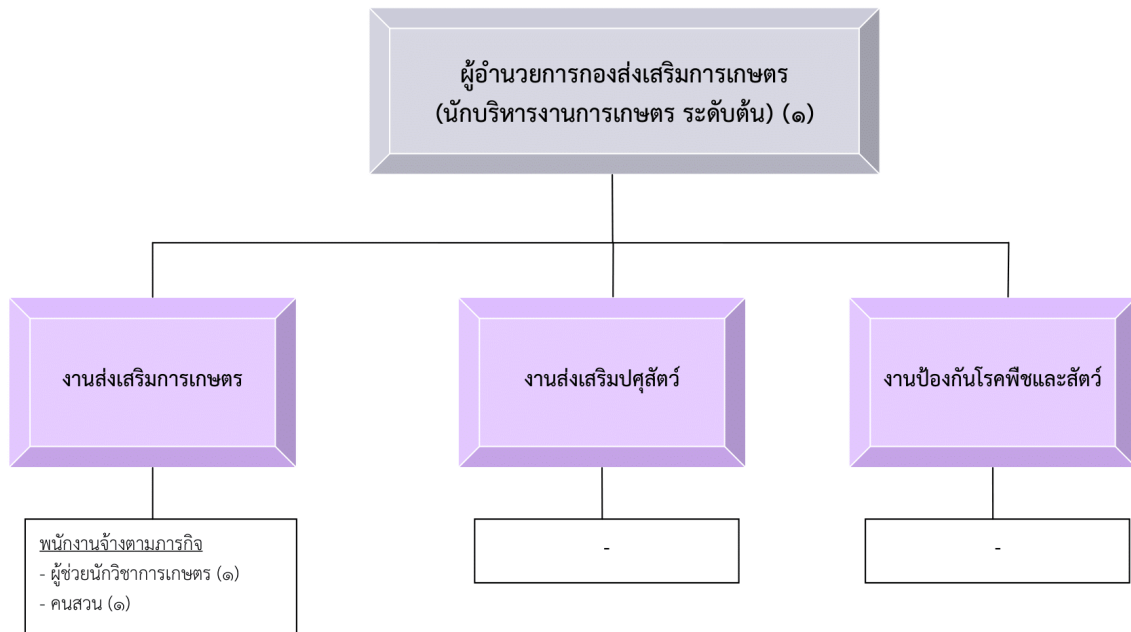
ระดับ	ทั่วไป			วิชาการ				อำนวยการท้องถิ่น			พนักงานส่วนตำบล	พนักงานครู	พนักงานจ้างตามภารกิจ	พนักงานจ้างทั่วไป	รวม
	ปจ.	ชง.	อว.	ปก.	ชก.	ชพ.	ชช.	ต้น	กลาง	สูง					
จำนวน (คน)	-	-	-	๑	-	-	-	๑	-	-	๒	๕	๔	-	๑๑

๑๐.๕ โครงสร้างกองสวัสดิการสังคม องค์การบริหารส่วนตำบลสะอาดสมบูรณ์ (๑๑)



ระดับ	ทั่วไป			วิชาการ				อำนาจการท้องถิ่น			พนักงานส่วนตำบล	ลูกจ้างประจำ	พนักงานจ้างตามภารกิจ	พนักงานจ้างทั่วไป	รวม
	ปจ.	ชง.	อว.	ปก.	ชก.	ชพ.	ชช.	ต้น	กลาง	สูง					
จำนวน (คน)	-	-	-	-	๑	-	-	๑	-	-	๒	-	๑	๑	๔

๑๐.๖ โครงสร้างของกองส่งเสริมการเกษตรรองการบริหารส่วนตำบลสะอาดสมบูรณ์ (๑๑)



ระดับ	ทั่วไป			วิชาการ				อำนาจการท้องถิ่น			พนักงานส่วนตำบล	ลูกจ้างประจำ	พนักงานจ้างตามภารกิจ	พนักงานจ้างทั่วไป	รวม
	ปง.	ชง.	อว.	ปก.	ชก.	ชพ.	ชช.	ต้น	กลาง	สูง					
จำนวน (คน)	-	-	-	-	-	-	-	๑	-	-	๑	-	๒	-	๓



ภารกิจและอำนาจหน้าที่

อำนาจหน้าที่ขององค์การบริหารส่วนตำบลสะอาดสมบูรณ์

มีอำนาจหน้าที่ตามพระราชบัญญัติสภาตำบลและองค์การบริหารส่วนตำบล พ.ศ. ๒๕๓๗ และแก้ไขเพิ่มเติม (ฉบับที่ ๗ พ.ศ. ๒๕๖๒)

มาตรา ๖๖ มีอำนาจหน้าที่ในการพัฒนาตำบลทั้งในด้านเศรษฐกิจ สังคม และวัฒนธรรม

มาตรา ๖๗ ภายใต้บังคับแห่งกฎหมาย องค์การบริหารส่วนตำบลมีหน้าที่ต้องทำในเขตองค์การบริหารส่วนตำบล ดังต่อไปนี้

- (๑) จัดให้มีและบำรุงทางน้ำและทางบก
- (๒) การรักษาความสะอาดของถนน ทางน้ำ ทางเดิน และที่สาธารณะ รวมทั้งการกำจัดขยะมูล

ฝอยและสิ่งปฏิกูล

- (๓) ป้องกันโรคและระงับโรคติดต่อ
- (๔) ป้องกันและบรรเทาสาธารณภัย
- (๕) ส่งเสริมการศึกษา ศาสนา และวัฒนธรรม
- (๖) ส่งเสริมการพัฒนาสตรี เด็ก และเยาวชน ผู้สูงอายุและพิการ
- (๗)คุ้มครอง ดูแลและบำรุงรักษาทรัพยากรธรรมชาติและสิ่งแวดล้อม
- (๘) บำรุงรักษาศิลปะ จารีตประเพณี ภูมิปัญญาท้องถิ่นและวัฒนธรรมอันดีของท้องถิ่น
- (๙) ปฏิบัติหน้าที่อื่นตามที่ทางราชการมอบหมาย

มาตรา ๖๘ ภายใต้บังคับแห่งกฎหมาย องค์การบริหารส่วนตำบลอาจจัดทำกิจกรรมในเขตองค์การบริหารส่วนตำบล ดังต่อไปนี้

- (๑) ให้มีน้ำเพื่อการอุปโภค บริโภคและการเกษตร
- (๒) ให้มีการบำรุงไฟฟ้าหรือแสงสว่างโดยวิธีอื่น
- (๓) ให้มีและบำรุงรักษาทางระบายน้ำ
- (๔) ให้มีและบำรุงสถานที่ประชุม การกีฬา การพักผ่อนหย่อนใจและสวนสาธารณะ
- (๕) ให้มีและส่งเสริมกลุ่มเกษตรกร และกิจการสหกรณ์
- (๖) ส่งเสริมให้มีอุตสาหกรรมในครอบครัว
- (๗) บำรุงและส่งเสริมการประกอบอาชีพ
- (๘) การคุ้มครองดูแลรักษาทรัพยากรอันเป็นสาธารณสมบัติของแผ่นดิน
- (๙) หาผลประโยชน์จากทรัพย์สินของ อบต.
- (๑๐) ให้มีตลาด ท่าเทียบเรือ และท่าข้าม
- (๑๑) กิจการเกี่ยวกับการพาณิชย์
- (๑๒) การท่องเที่ยว
- (๑๓) การผังเมือง

อำนาจหน้าที่ ตามพระราชบัญญัติกำหนดแผนและขั้นตอนการกระจายอำนาจให้แก่องค์กรปกครองส่วนท้องถิ่น พ.ศ. ๒๕๔๒

มาตรา ๑๖ ให้เทศบาล เมืองพัทยา และองค์การบริหารส่วนตำบล มีอำนาจและหน้าที่ในการจัดระบบการบริการสาธารณะเพื่อประโยชน์ของประชาชนในท้องถิ่นของตนเอง ดังนี้

- (๑) การจัดทำแผนพัฒนาท้องถิ่นของตนเอง
- (๒) การจัดให้มีและบำรุงรักษาทางบก ทางน้ำ และทางระบายน้ำ
- (๓) การจัดให้มีและควบคุมตลาด ท่าเทียบเรือ ท่าข้าม และที่จอดรถ
- (๔) การสาธารณสุขโรคและการก่อสร้างอื่น ๆ
- (๕) การสาธารณสุขการ
- (๖) การส่งเสริม การฝึก และประกอบอาชีพ
- (๗) การพาณิชย์และการส่งเสริมการลงทุน
- (๘) การส่งเสริมการท่องเที่ยว
- (๙) การจัดการศึกษา
- (๑๐) การสังคมสงเคราะห์และการพัฒนาคุณภาพชีวิตเด็ก สตรีคนชรา และผู้ด้อยโอกาส
- (๑๑) การบำรุงรักษาศิลปะ จารีตประเพณี ภูมิปัญญาท้องถิ่น และวัฒนธรรมอันดีของท้องถิ่น
- (๑๒) การปรับปรุงแหล่งชุมชนแออัดและการจัดการเกี่ยวกับที่อยู่อาศัย
- (๑๓) การจัดให้มีและบำรุงรักษาสถานที่พักผ่อนหย่อนใจ
- (๑๔) การส่งเสริมกีฬา
- (๑๕) การส่งเสริมประชาธิปไตย ความเสมอภาค และสิทธิเสรีภาพของประชาชน
- (๑๖) ส่งเสริมการมีส่วนร่วมของราษฎรในการพัฒนาท้องถิ่น
- (๑๗) การรักษาความสะอาดและความเป็นระเบียบเรียบร้อยของบ้านเมือง
- (๑๘) การกำจัดมูลฝอย สิ่งปฏิกูล และน้ำเสีย
- (๑๙) การสาธารณสุข การอนามัยครอบครัว และการรักษาพยาบาล
- (๒๐) การจัดให้มีและควบคุมสุสานและฌาปนสถาน
- (๒๑) การควบคุมการเลี้ยงสัตว์
- (๒๒) การจัดให้มีและควบคุมการฆ่าสัตว์
- (๒๓) การรักษาความปลอดภัยความเป็นระเบียบเรียบร้อยและการอนามัย โรงมหรสพ และสาธารณสถานอื่น ๆ
- (๒๔) การจัดการ การบำรุงรักษา และการใช้ประโยชน์จากป่าไม้ที่ดินทรัพยากรธรรมชาติและสิ่งแวดล้อม
- (๒๕) การผังเมือง
- (๒๖) การขนส่งและการวิศวกรรมจราจร
- (๒๗) การดูแลรักษาที่สาธารณะ
- (๒๘) การควบคุมอาคาร
- (๒๙) การป้องกันและบรรเทาสาธารณภัย

(๓๐) การรักษาความสงบเรียบร้อย การส่งเสริมและสนับสนุนการป้องกันและรักษาความปลอดภัยในชีวิตและทรัพย์สิน

(๓๑) กิจกรรมอื่นใดที่เป็นผลประโยชน์ของประชาชนในท้องถิ่น ตามที่คณะกรรมการประกาศกำหนด

